



DOBRATICE

Vyhodnocení dotazníkového šetření

listopad 2015



1 ZÁKLADNÍ ÚDAJE

Dotazníkové šetření bylo v Dobrušce realizováno v souvislosti s přípravou strategického plánu Sdružení obcí povodí Morávky. Probíhalo od poloviny září do 5. října 2015 a jeho nástrojem byl standardizovaný dotazník přizpůsobený potřebám obce. Dotazník byl určen obyvatelům s trvalým bydlištěm i bez něj, měl svou tištěnou a elektronickou podobu a mohli jej vyplňovat jednotlivci (sami za sebe) i domácnosti (společně). Analogické šetření probíhalo v dalších osmi obcích mikroregionu.¹

Tabulka č. 1: Základní údaje

Počet obyvatel starších 15 let ²	937
Počet doručených dotazníků ³	85
Počet zapojených respondentů ⁴	126
Návratnost ⁵	13,45 %

Struktura respondentů koresponduje se strukturou obyvatel Dobrušky a dosažená návratnost dostatečně převyšuje hodnoty obvyklé při tomto typu šetření.⁶ Výsledky šetření lze proto považovat za reprezentativní a relevantní pro navazující rozhodování.

Následující text prezentuje závěry šetření formou shrnutí odpovědí na položené otázky. Statisticky vyhodnocuje odpovědi na uzavřené otázky a předkládá srovnání výsledků za Dobrušku s výsledky za celý mikroregion. Dále shrnuje odpovědi na otevřené otázky (komentáře respondentů), které byly ve vyplněných dotaznících zaznamenány alespoň dvakrát.⁷ Nevyjadřuje se k relevanci a obsahové správnosti jednotlivých odpovědí.

¹ Krásná, Morávka, Nižní Lhoty, Nošovice, Pražmo, Raškovice, Vojkovice a Vyšní Lhoty.

² K 26. březnu 2011. Zdroj: ČSÚ 2013.

³ Z toho 32 elektronických.

⁴ Z toho 92 % s trvalým bydlištěm v obci a 6 % bez něj. Zbývající respondenti údaj neuvěděli.

⁵ Návratnost je vypočtena jako poměr mezi počtem respondentů a počtem obyvatel starších 15 let.

⁶ Pro srovnání: v druhém kole senátních voleb 2014 bylo v Dobrušce odevzdáno 183 hlasů (ČSÚ 2014).

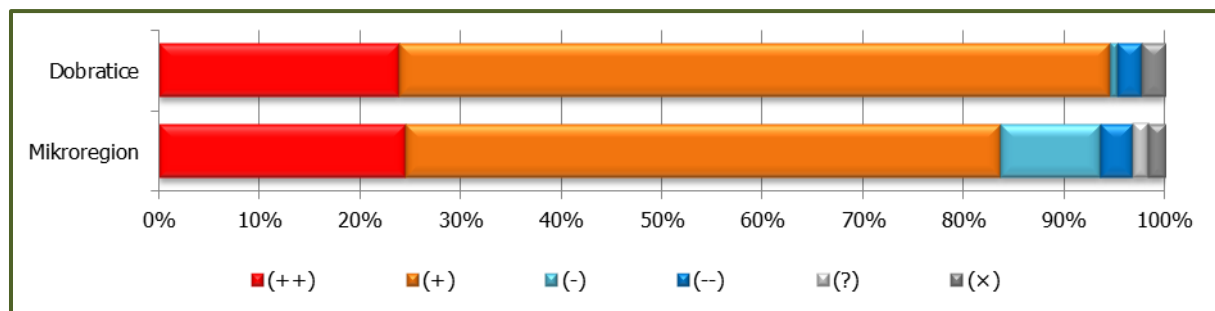
⁷ Kompletní soubor odpovědí byl předán obci, která jej bude brát v úvahu při svém rozhodování.

2 VYHODNOCENÍ

2.1 INFORMOVANOST

Otázka: „**Jste spokojen(a) s dostupností informací o dění v obci? Pokud nejste spokojen(a), proč? Co konkrétního můžeme zlepšit?**“

Obrázek č. 1: Jste spokojen(a) s dostupností informací o dění v obci?⁸

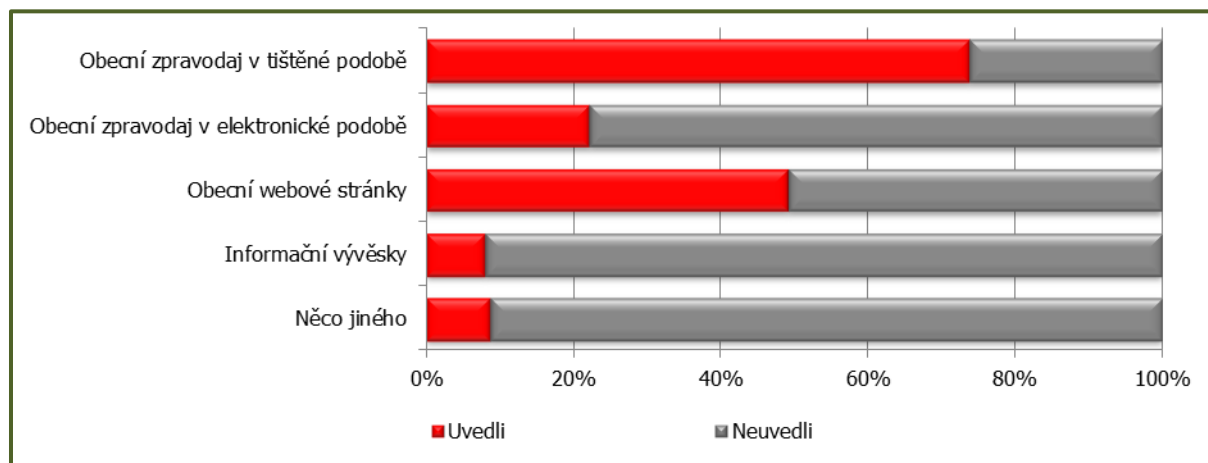


94 % respondentů je s dostupností informací o dění v obci spíše nebo velmi spokojeno, což výrazně převyšuje mikroregionální průměr. K otázce bylo zaznamenáno dvanáct doplňujících komentářů, směřujících zejména k následujícím bodům:⁹

- Obec by mohla informovat občany prostřednictvím zasílání SMS (zejména v krizových situacích).
- Termíny jednání zastupitelstva by měly být zveřejňovány předem na webových stránkách obce.

Otázka: „**Co je Vaším nejčastějším zdrojem informací o dění v obci?**“

Obrázek č. 2: Co je Vaším nejčastějším zdrojem informací o dění v obci?



Nejvýznamnějším zdrojem informací pro většinu obyvatel obce je obecní zpravodaj v tištěné podobě, v druhé řadě především obecní webové stránky a obecní zpravodaj v elektronické podobě. Kategorie „něco jiného“ zahrnuje zejména osobní komunikaci respondenta s jinou osobou (informace „z druhé ruky“).

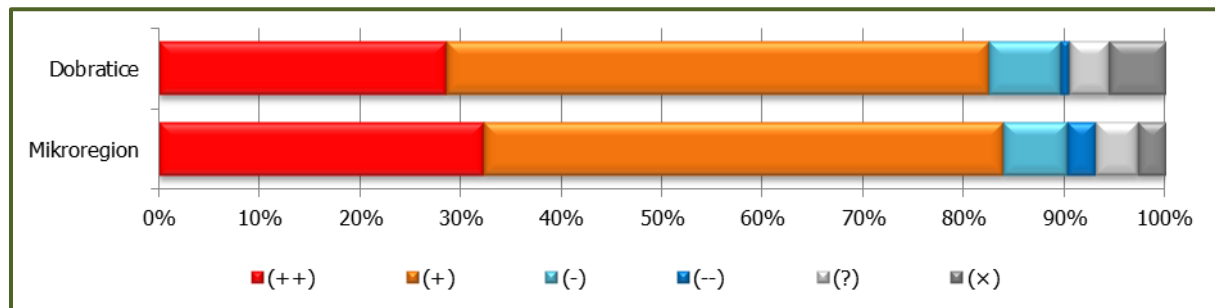
⁸ (++): velmi spokojen(a); (+): spíše spokojen(a); (-): spíše nespokojen(a); (--): velmi nespokojen(a); (?) : nevím, nezajímám se; (x): bez odpovědi.

⁹ Razeno podle četnosti výskytu sestupně.

2.2 OBECNÍ ÚŘAD

Otázka: „Jste spokojen(a) se službami obecního úřadu? Pokud nejste spokojen(a), proč? Co konkrétního můžeme zlepšit?“

Obrázek č. 3: Jste spokojen(a) se službami obecního úřadu?¹⁰



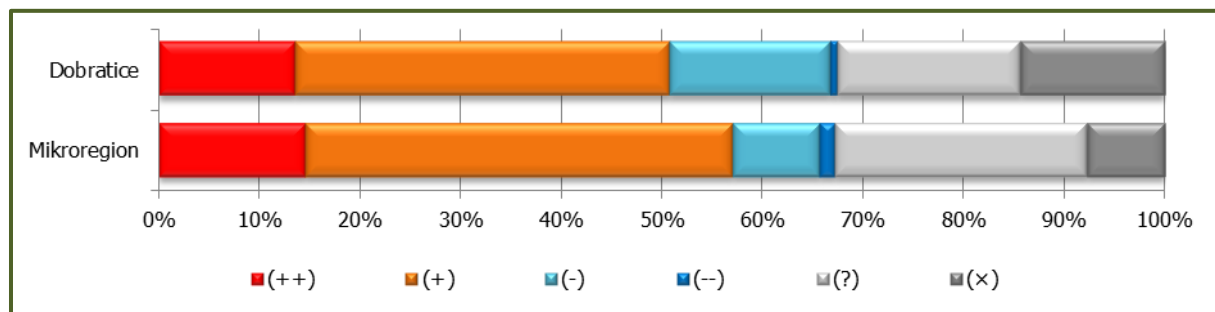
83 % respondentů je se službami obecního úřadu spíše nebo velmi spokojeno. K otázce bylo zaznamenáno šestnáct doplňujících komentářů, směřujících zejména k následujícímu bodu:

- Zaměstnanci obecního úřadu (jmenovitě paní Causidisová a Marynčáková) jsou vstřícní a ochotní.

2.3 EKONOMICKÁ SITUACE

Otázka: „Jste spokojen(a) s ekonomickou situací v obci? Pokud nejste spokojen(a), proč? Co konkrétního můžeme zlepšit?“

Obrázek č. 4: Jste spokojen(a) s ekonomickou situací v obci?¹¹



51 % respondentů je s ekonomickou situací v obci spíše nebo velmi spokojeno. 33 % respondentů na otázku nedovede odpovědět (uvedli příslušnou variantu odpovědi nebo neodpověděli vůbec). K otázce bylo zaznamenáno 22 doplňujících komentářů, směřujících zejména k následujícímu bodu:

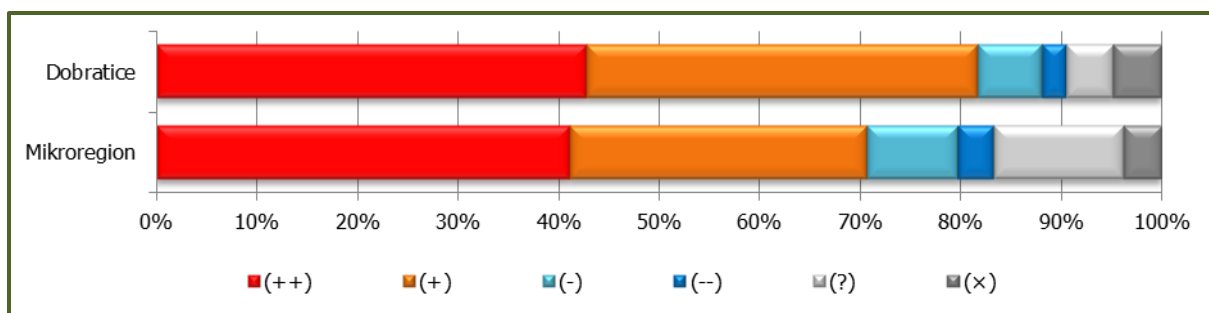
- V obci a jejím okolí je „málo pracovních míst“.

¹⁰ (++): velmi spokojen(a); (+): spíše spokojen(a); (-): spíše nespokojen(a); (--): velmi nespokojen(a); (?): nevím, nezajímám se; (x): bez odpovědi.

¹¹ (++): velmi spokojen(a); (+): spíše spokojen(a); (-): spíše nespokojen(a); (--): velmi nespokojen(a); (?): nevím, nezajímám se; (x): bez odpovědi.

Otázka: „Měla by obec podporovat soukromé podnikání? Pokud ano, jak?“

Obrázek č. 5: Měla by obec podporovat soukromé podnikání?¹²



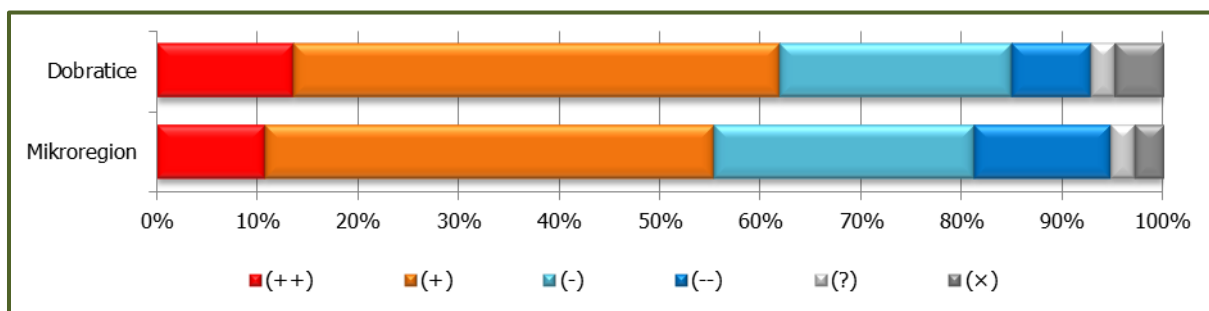
82 % respondentů je zcela nebo zčásti přesvědčeno, že by obec měla podporovat soukromé podnikání, což výrazně převyšuje mikroregionální průměr. K otázce bylo zaznamenáno 27 doplňujících komentářů, směřujících zejména k následujícím bodům:¹³

- Podpora podnikání by měla zahrnovat poradenskou a informační činnost (např. v oblasti dotačního řízení, investičních příležitostí), vytváření a poskytování prostor a ploch, nižší poplatky pro začínající podnikatele, poskytování prostoru pro reklamu a propagaci v obecních médiích (chybí jakékoli informace o nabídce místních podnikatelů) a zviditelnění a případné změny územního plánu. Obec, škola a úřad práce musí spolupracovat při sladění nabídky a poptávky na trhu práce.
- „Vesnice má zůstat vesnicí.“ Pokud podnikání, pak drobné a malé.

2.4 DOPRAVA

Otázka: „Jste spokojen(a) s dopravní infrastrukturou v obci? Pokud nejste spokojen(a), proč? Co konkrétního můžeme zlepšit?“

Obrázek č. 6: Jste spokojen(a) s dopravní infrastrukturou v obci?¹⁴



62 % respondentů je s dopravní infrastrukturou v obci spíše nebo velmi spokojeno, 31 % spíše nebo velmi nespokojeno. K otázce bylo zaznamenáno padesát doplňujících komentářů, směřujících zejména k následujícím bodům:¹⁵

- Nejvýznamnějším problémem v oblasti dopravní infrastruktury jsou chodníky (ve špatném stavu nebo zcela chybějící), zejména podél celé hlavní silnice procházející obcí, ale též v okrajových částech obce, mezi centrem obce a Hranicemi atd. Pěšiny podél mezí, v lesích a podél lesů jsou neudržované (zanikají).

¹² (++): určitě ano; (+): spíše ano; (-): spíše ne; (--): určitě ne; (?): nevím, nezajímám se; (x): bez odpovědi.

¹³ Řazeno podle četnosti výskytu sestupně.

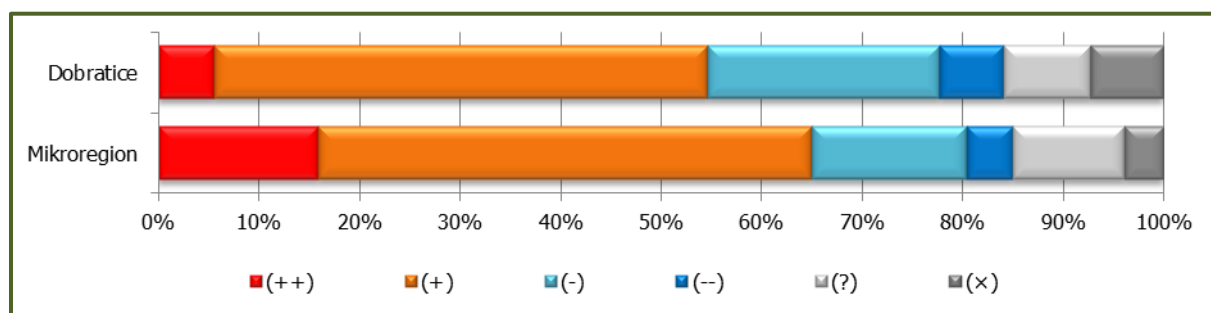
¹⁴ (++): velmi spokojen(a); (+): spíše spokojen(a); (-): spíše nespokojen(a); (--): velmi nespokojen(a); (?): nevím, nezajímám se; (x): bez odpovědi.

¹⁵ Řazeno podle četnosti výskytu sestupně.

- Kvalita silnic (zejména vedlejších a v okrajových částech obce) je neuspokojivá. Ve špatném stavu a úzké jsou např. komunikace vedoucí kolem horního kravína (směrem na Hranice), pod kostelem (směrem na Podlesí), přes Bukovice. Povrch vedlejších silnic je „lepen granulátem“.
- Přečходы pro chodce chybí přinejmenším u obou škol, u obou obchodů, u kostela.
- Kapacity parkovišť jsou nedostatečné, zejména u základní a mateřské školy, resp. u pošty a u kostela.
- Dopravu komplikují neprořezané stromy a keře podél komunikací. Aleje jsou ve špatném stavu.
- Těžké traktory a nákladní automobily ničí a znečišťují povrch silnic a rozjíždějí příkopy.
- Podél hlavní silnice (též v okrajových částech obce) chybí cyklostezka.
- Zimní údržba komunikací (zejména hlavní silnice) je nedostatečná.
- Na dopravní dostupnost obce má vliv (podle několika respondentů) nevyřešený sjezd z průmyslové zóny v Nošovicích na rychlostní komunikaci č. R48 a tamní křižovatka u čerpací stanice.

Otázka: „**Jste spokojen(a) s veřejnou dopravou a dopravní obsluhností obce? Pokud nejste spokojen(a), proč? Co konkrétního můžeme zlepšit?**“

Obrázek č. 7: Jste spokojen(a) s veřejnou dopravou a dopravní obsluhností obce?¹⁶



55 % respondentů je s veřejnou dopravou a dopravní obsluhností obce spíše nebo velmi spokojeno, což výrazně zaostává za mikroregionálním průměrem. 29 % respondentů je spíše nebo velmi nespokojeno. K otázce bylo zaznamenáno čtyřicet doplňujících komentářů, směřujících zejména k následujícím bodům:¹⁷

- Počet spojů, jejich časování a frekvence jsou nevyhovující. Autobusových spojů je málo (ve srovnání s vlakovými). Chybí ranní (školáci do škol), odpolední (školáci ze škol), večerní a noční spoje, v pracovní dny i o víkendech a svátcích, do měst (zejména do Frýdku-Místku), k vlakové zastávce i do okrajových částí obce. Časování spojů neodpovídá ordinačním dobám lékařů v okolních obcích, dění v obci a církvi. Někteří respondenti navrhuji zvýšení četnosti spojů na úkor velikosti autobusů („minispoj“), případně vypravování zvláštních školních autobusů (alespoň na vlakovou zastávku).
- Přestup ve Vyšních Lhotách je nelogický. Dopravu prodlužuje a zdražuje.
- Návaznost spojů (autobusových i vlakových) je nevyhovující.
- Obec není připojena k systému hromadné dopravy města Frýdek-Místek.

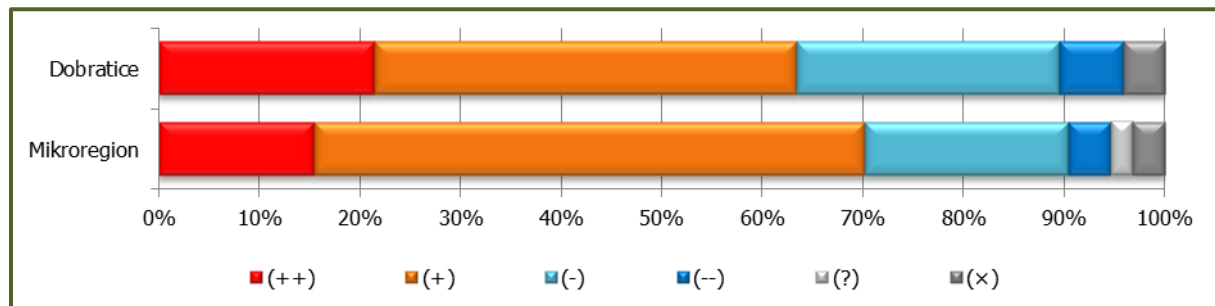
¹⁶ (++): velmi spokojen(a); (+): spíše spokojen(a); (-): spíše nespokojen(a); (--): velmi nespokojen(a); (?): nevím, nezajímám se; (x): bez odpovědi.

¹⁷ Řazeno podle četnosti výskytu sestupně.

2.5 BEZPEČNOST

Otázka: „**Jste spokojen(a) s bezpečností v obci? Pokud nejste spokojen(a), proč? Kde se necítíte bezpečně? Co konkrétního můžeme zlepšit?**“

Obrázek č. 8: Jste spokojen(a) s bezpečností v obci?¹⁸



63 % respondentů je s bezpečností v obci spíše nebo velmi spokojeno, 33 % spíše nebo velmi nespokojeno. K otázce bylo zaznamenáno 61 doplňujících komentářů, směřujících zejména k následujícím bodům:¹⁹

- Nejvýznamnějším bezpečnostním rizikem je provoz na pozemních komunikacích (čtyři pětiny všech komentářů). Problémem je především nedodržování maximální povolené rychlosti v obci (osobní a nákladní automobily, motorky). Zvláště závažná situace je nejen kolem mateřské a základní školy (zvýšený pohyb dětí) a podél celé hlavní silnice, ale také v okrajových částech obce (např. od Harendy na Komorní Lhotku, v Hranicích na cestě k vlakové zastávce). Situaci komplikuje nedostatek chodníků, cyklostezek a prvků zvyšujících dopravní bezpečnost (viz kapitola č. 2.4), nevhodně rozmístěné kontejnery („esíčko“ v Hranicích) a místy zanedbaná údržba okrajů cest (viz kapitola č. 2.11). Za účelem zvýšení dopravní bezpečnosti respondenti kromě jiného (viz kapitoly č. 2.4 a 2.11) navrhují instalaci zpomalovacích pásů (zejména v okolí základní školy a mateřské školy), ostrůvků a kruhových objezdů, vyznačení obytných zón v částech obce s vyšší koncentrací rodin s malými dětmi, především však zintenzivnění kontroly a sankce dopravních přešupků.
- Veřejné osvětlení některých míst je nedostatečné (např. v Hranicích, na cestě k vlakové zastávce) a ve špatném stavu (četné výpadky). „Proč a komu se v noci svítí na hřbitově?“
- Potenciálním zdrojem ohrožení je detenční tábor pro uprchlíky ve Vyšních Lhotách.
- Místně příslušné obvodní oddělení Policie ČR je daleko. Hlídky jsou sporadické a bezpečnostní situaci v obci v podstatě neřeší. Obec by mohla zvážit vlastní řešení („drába“ nebo „domobrany“).
- Okrajovými zdroji sníženého pocitu bezpečí jsou nedodržování nočního klidu, vandalismus a výtržnictví („omladina“ na vlakové zastávce), volně pobíhající psi a podomní prodej.

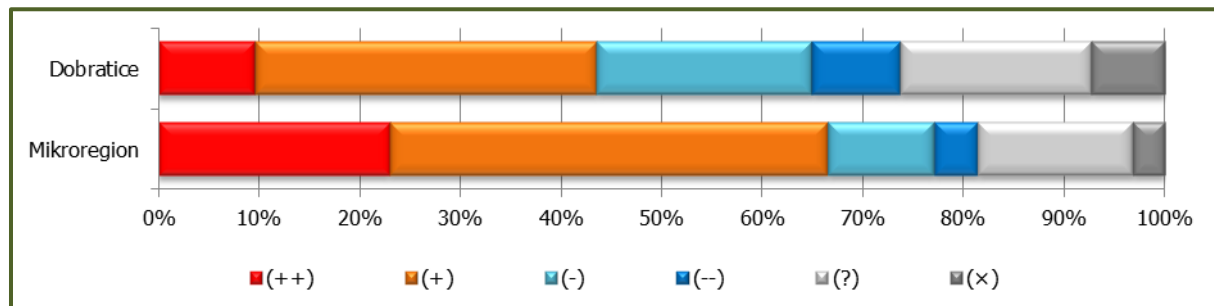
¹⁸ (++): velmi spokojen(a); (+): spíše spokojen(a); (-): spíše nespokojen(a); (--): velmi nespokojen(a); (?): nevím, nezajímám se; (x): bez odpovědi.

¹⁹ Řazeno podle četnosti výskytu sestupně.

2.6 ZDRAVOTNICTVÍ

Otázka: „**Jste spokojen(a) s nabídkou zdravotnických služeb ve Vašem okolí? Pokud nejste spokojen(a), proč? Co konkrétního můžeme zlepšit?**“

Obrázek č. 9: Jste spokojen(a) s nabídkou zdravotnických služeb ve Vašem okolí?²⁰



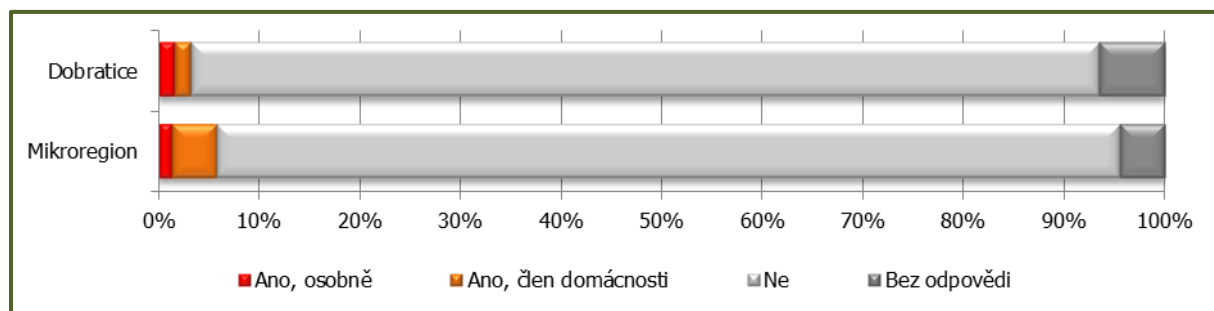
44 % respondentů je s nabídkou zdravotnických služeb ve svém okolí spíše nebo velmi spokojeno, 30 % spíše nebo velmi nespokojeno. Ostatní respondenti na otázku nedovedou odpovědět (vedli příslušnou variantu odpovědi nebo neodpověděli vůbec). Spokojenost nabídkou zdravotnických služeb celkově výrazně zaostává za mikroregionálním průměrem. K otázce bylo zaznamenáno 37 doplňujících komentářů, směřujících zejména k následujícím bodům:²¹

- V obci chybí obvodní lékař (pro dospělé i děti a dorost) a stomatolog. Lékaři v okolních obcích nemají dostatečné kapacity k přijímání nových pacientů a ordinační doby nevyhovují potřebám respondentů. Vojkovický lékař nemá valnou pověst.
- V obci chybí lékárna.
- Dopravní dostupnost zdravotnických služeb v okolních obcích je především pro seniory komplikovaná.

2.7 SOCIÁLNÍ SLUŽBY

Otázka: „**Potřebujete v současnosti cizí pomoc při řešení nepříznivé životní situace? Pokud ano, o jakou nepříznivou situaci se jedná?**“

Obrázek č. 10: Potřebujete v současnosti cizí pomoc při řešení nepříznivé životní situace?



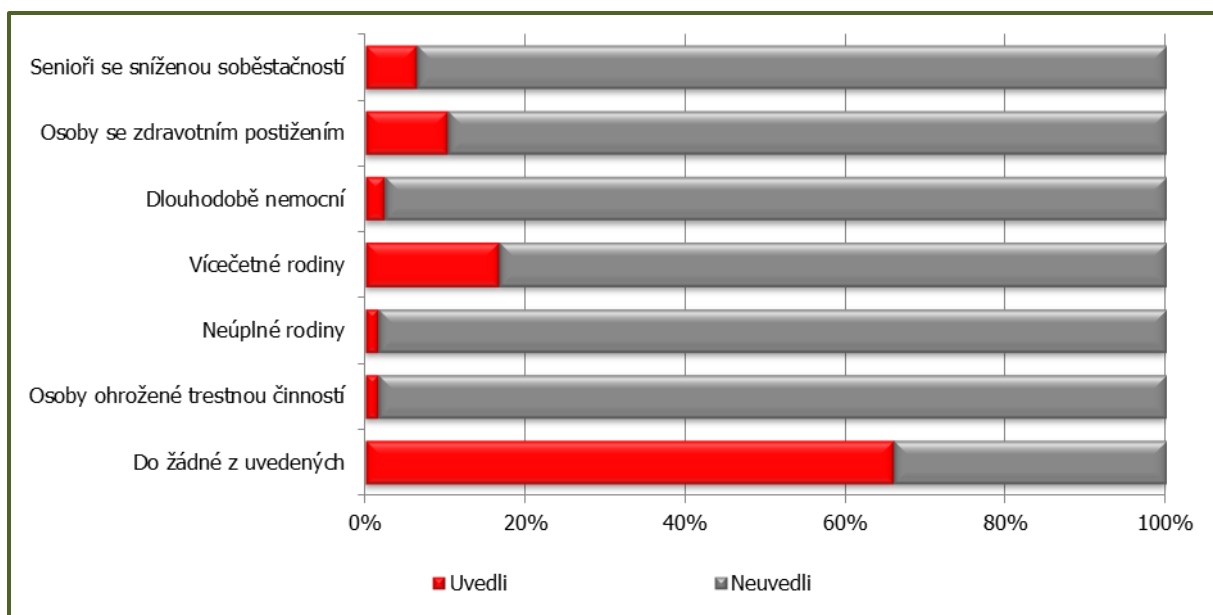
Cizí pomoc při řešení vlastní nepříznivé životní situace osobně potřebují dva respondenti. Ve vztahu k členům své domácnosti také dva. Jeden respondent nevedl, o jakou nepříznivou situaci se jedná. Ve dvou případech se jedná o řešení sousedských sporů a v jednom o závislost na návykových látkách.

²⁰ (++): velmi spokojen(a); (+): spíše spokojen(a); (-): spíše nespokojen(a); (--): velmi nespokojen(a); (?): nevím, nezajímám se; (x): bez odpovědi.

²¹ Řazeno podle četnosti výskytu sestupně.

Otázka: „**Patříte Vy nebo člen Vaší domácnosti do některé z následujících skupin?**“

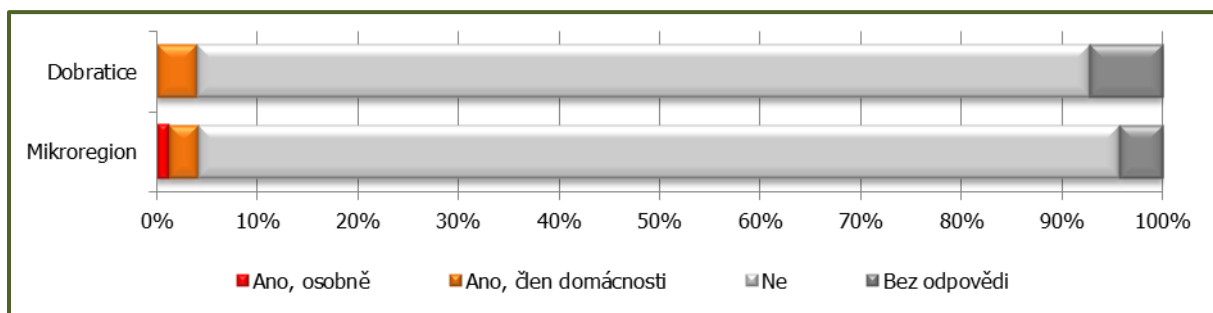
Obrázek č. 11: Patříte Vy nebo člen Vaší domácnosti do některé z následujících skupin?



66 % respondentů neidentifikuje sebe ani kteréhokoli člena své domácnosti s některou z definovaných skupin potenciálně ohrožených sociálním vyloučením. Do některé z uvedených skupin zařadilo sebe nebo člena své domácnosti 35 respondentů (ve čtrnácti případech vícenásobně – do více skupin). Z uvedených skupin jsou nejčastěji zastoupeny vícečetné rodiny (se třemi a více nezletilými dětmi v domácnosti), osoby se zdravotním postižením a senioři se sníženou soběstačností.

Otázka: „**Čerpáte v současnosti nějakou sociální službu? Pokud ano, jakou?**“

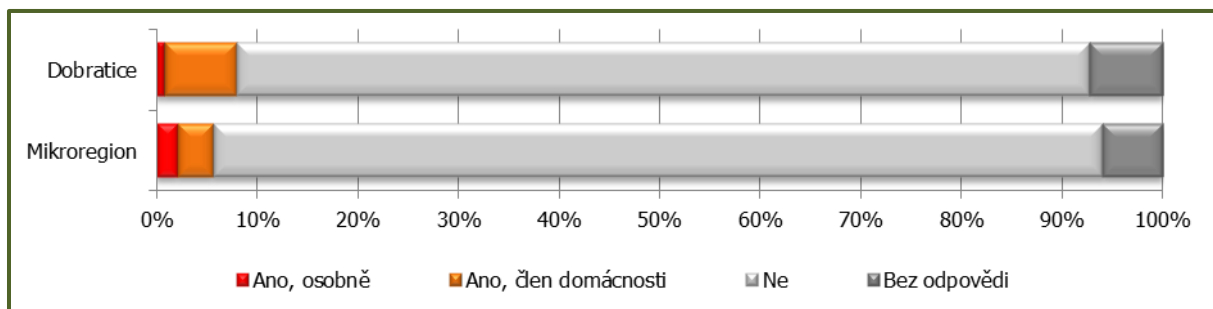
Obrázek č. 12: Čerpáte v současnosti nějakou sociální službu?



V současnosti čerpá nějakou sociální službu člen domácnosti pěti respondentů. Jeden z nich neuvedl jakou. Čtyřikrát byl uveden příspěvek na péči o osobu blízkou. Sociální službu sensu stricto neuvedl žádný respondent.

Otázka: „Uvažujete o tom, že byste začali čerpat nějakou sociální službu, kterou jste dosud nečerпали? Pokud ano, jakou?“

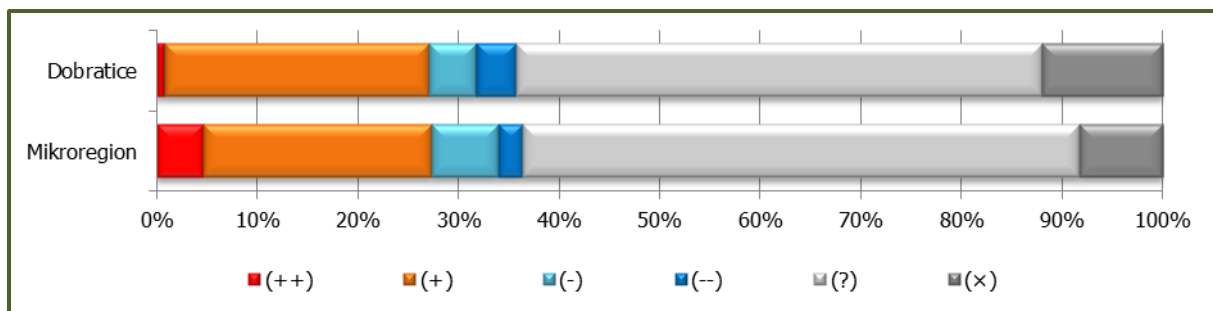
Obrázek č. 13: Uvažujete o tom, že byste začali čerpat nějakou sociální službu?



Zájem o čerpání dosud nečerpané sociální služby pro vlastní potřebu nebo potřebu člena své domácnosti vyjádřilo deset respondentů. Jeden z nich neuvedl jaké. Šestkrát byl uveden dovoz obědů a třikrát příspěvek na péči o osobu blízkou. Sociální službu sensu stricto neuvedl žádný respondent.

Otázka: „Jste spokojen(a) s nabídkou sociálních služeb ve Vašem okolí? Pokud nejste spokojen(a), proč? Co konkrétního můžeme zlepšit?“

Obrázek č. 14: Jste spokojen(a) s nabídkou sociálních služeb ve Vašem okolí?²²



27 % respondentů je s nabídkou sociálních služeb ve svém okolí spíše nebo velmi spokojeno. 64 % respondentů na otázku nedovede odpovědět (uvedli příslušnou variantu odpovědi nebo neodpověděli vůbec). K otázce bylo zaznamenáno čtrnáct doplňujících komentářů, směřujících zejména k následujícím bodům:²³

- V obci se nenachází žádný domov pro seniory (ani obdobné zařízení).
- Vaření a dovoz obědů nefunguje mimo školní dny (zejména o prázdninách).

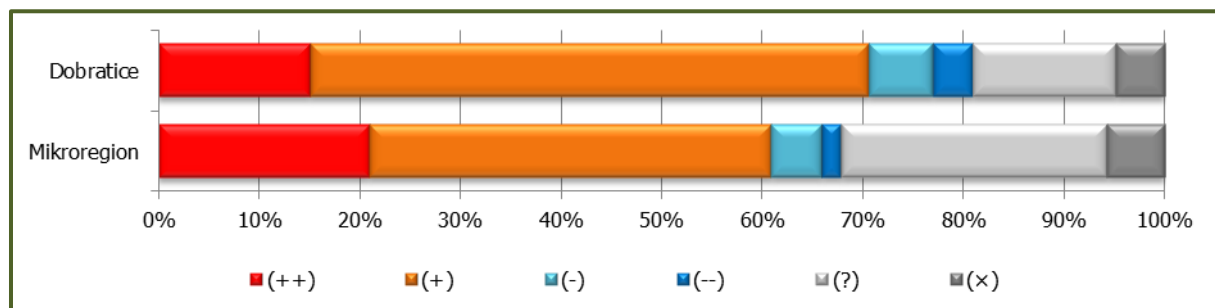
²² (++): velmi spokojen(a); (+): spíše spokojen(a); (-): spíše nespokojen(a); (--): velmi nespokojen(a); (?): nevím, nezajímám se; (x): bez odpovědi.

²³ Řazeno podle četnosti výskytu sestupně.

2.8 VZDĚLÁVÁNÍ A VÝCHOVA

Otázka: „Jste spokojen(a) se vzděláváním, výchovou a obdobnými službami ve Vašem okolí? Pokud nejste spokojen(a), proč? Co konkrétního můžeme zlepšit?“

Obrázek č. 15: Jste spokojen(a) se vzděláváním, výchovou a obdobnými službami ve Vašem okolí?²⁴



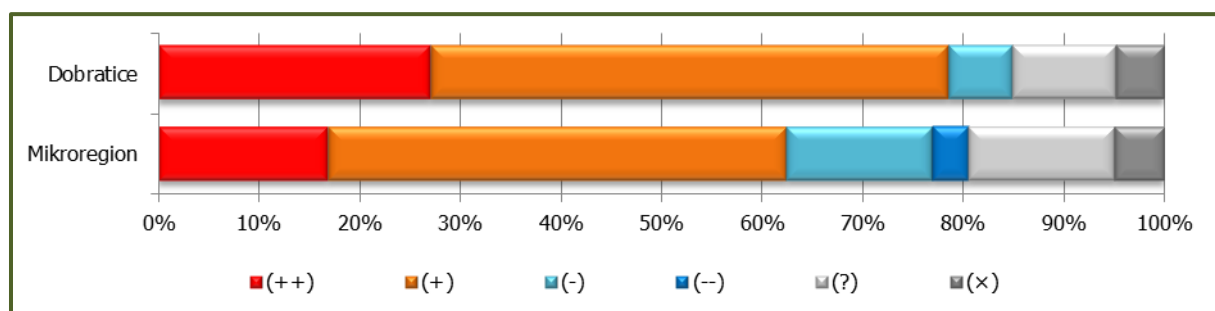
71 % respondentů je s nabídkou vzdělávání, výchovy a obdobných služeb ve svém okolí spíše nebo velmi spokojeno. K otázce bylo zaznamenáno 22 doplňujících komentářů, směřujících zejména k následujícím bodům:²⁵

- V základní i mateřské škole působí nedostatečně kvalifikovaní pedagogové. Vedení školy a pedagogové by měli zlepšit vystupování a komunikaci navenek (s rodiči).
- Výuka anglického jazyka na základní škole je na nízké úrovni (kromě paní učitelky Grygarové).
- Nabídka aktivit pro děti předškolního věku (s maminkami i bez nich) je nedostatečná. Respondenti zmiňují hudební výchovu, výuku jazyků, plavání.
- Nabídka vzdělávání pro dospělé je nedostatečná. Existuje-li nějaká, chybí o ní informace. Počítačový kurz byl na nízké úrovni.
- Děti by měly být vedeny ke slušnosti a úctě ke starším.

2.9 VOLNÝ ČAS

Otázka: „Jste spokojen(a) s nabídkou volnočasové infrastruktury ve Vašem okolí? Pokud nejste spokojen(a), proč? Co konkrétního můžeme zlepšit?“

Obrázek č. 16: Jste spokojen(a) s nabídkou volnočasové infrastruktury ve Vašem okolí?²⁶



²⁴ (++): velmi spokojen(a); (+): spíše spokojen(a); (-): spíše nespokojen(a); (--): velmi nespokojen(a); (?): nevím, nezajímám se; (x): bez odpovědi.

²⁵ Řazeno podle četnosti výskytu sestupně.

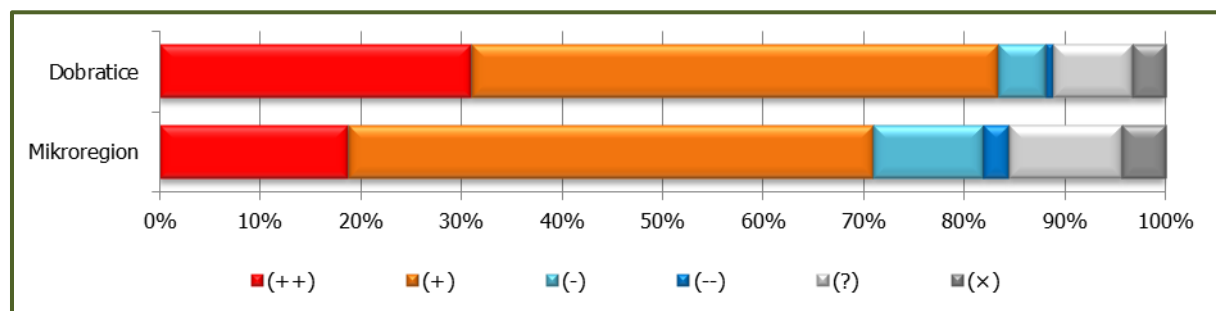
²⁶ (++): velmi spokojen(a); (+): spíše spokojen(a); (-): spíše nespokojen(a); (--): velmi nespokojen(a); (?): nevím, nezajímám se; (x): bez odpovědi.

79 % respondentů je s nabídkou volnočasové infrastruktury ve svém okolí spíše nebo velmi spokojeno, což výrazně převyšuje mikroregionální průměr. K otázce bylo zaznamenáno šestnáct doplňujících komentářů, směřujících zejména k následujícím bodům:²⁷

- Hřiště za školou postrádá důstojné sociální zázemí.
- Několik respondentů oceňuje vybudování nového sportovního hřiště.
- Chybí dětské hřiště (udržované), společenský sál, klubovna a veřejné plochy pro setkávání.
- Knihovna by mohla mít více titulů a otevírací dobu častěji v průběhu týdne.

Otázka: „**Jste spokojen(a) s nabídkou společenských, kulturních a sportovních akcí ve Vašem okolí? Pokud nejste spokojen(a), proč? Co konkrétního můžeme zlepšit?**“

Obrázek č. 17: Jste spokojen(a) s nabídkou akcí ve Vašem okolí?²⁸

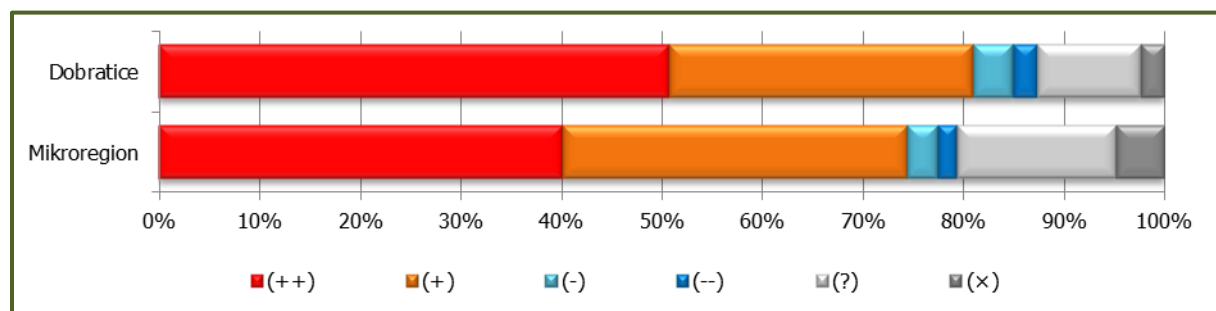


83 % respondentů je s nabídkou společenských, kulturních a sportovních akcí ve svém okolí spíše nebo velmi spokojeno, což výrazně převyšuje mikroregionální průměr. K otázce bylo zaznamenáno šestnáct doplňujících komentářů, směřujících zejména k následujícím bodům:²⁹

- Páteční odpoledne (16:00) není vhodný termín pro konání akcí pro děti (z důvodu dojížděky). Vhodnější je sobota.
- Společenských akcí je dostatek, sportovních a kulturních je málo (jednorázových i průběžně probíhajících). Respondenti jednotlivě zmiňují např. promítání filmů (letní kino, produkce v zasedací místnosti obecního úřadu), divadelní představení, přednášky nebo zdravotní cvičení. Někteří respondenti připouští, že akce zanikají pro nezájem občanů.
- Informovanost o nabídce společenských, kulturních a sportovních akcí je nedostatečná.

Otázka: „**Měla by obec podporovat spolkovou činnost? Pokud ano, jak?**“

Obrázek č. 18: Měla by obec podporovat spolkovou činnost?³⁰



²⁷ Řazeno podle četnosti výskytu sestupně.

²⁸ ++): velmi spokojen(a); (+): spíše spokojen(a); (-): spíše nespokojen(a); (--): velmi nespokojen(a); (?) : nevím, nezajímám se; (x): bez odpovědi.

²⁹ Řazeno podle četnosti výskytu sestupně.

³⁰ ++): určitě ano (více); (+): spíše ano; (-): spíše ne; (--): určitě ne (méně); (?) : nevím, nezajímám se; (x): bez odpovědi.

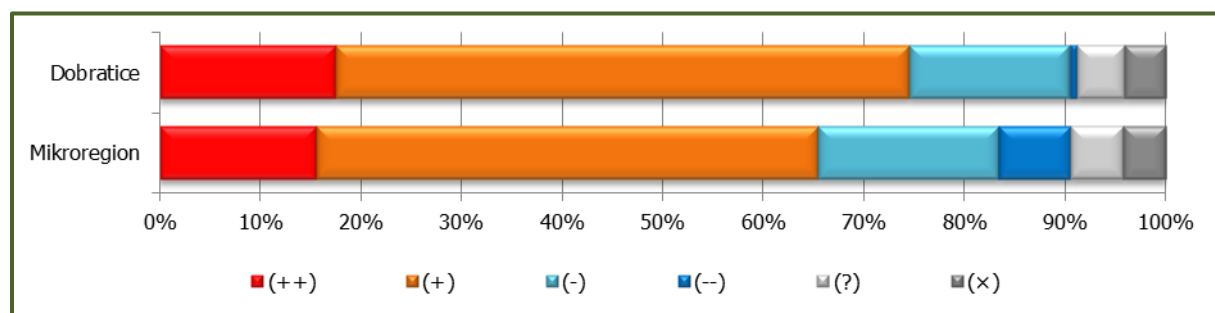
81 % respondentů je zcela nebo zčásti přesvědčeno, že by obec měla podporovat spolkovou činnost. K otázce bylo zaznamenáno 33 doplňujících komentářů, směřujících zejména k následujícím bodům:³¹

- Obec by měla spolkovou činnost podporovat především finančně, poskytováním materiálního zázemí (prostor a ploch pro setkávání) za zvýhodněných podmínek, propagací v obecních médiích a blíže nespécifikovanou organizační výpomocí. Několik respondentů uvádí, že každý spolek by měl mít vlastní klubovnu.
- Podporována by měla být především práce s dětmi (např. vedení kroužků) a aktivity směřující k navázání a posílení vzájemných vztahů mezi staro- a novousedlíky. Církev by podle jedněch měla (oprava kostela a drobných sakrálních památek), podle druhých neměla (v žádném případě) být podporována. Počty zastánců i odpůrců podpory církve jsou srovnatelné.
- Stávající podpora spolkové činnosti je dostatečná.

2.10 OBCHOD, SLUŽBY, STRAVOVÁNÍ

Otázka: „**Jste spokojen(a) s nabídkou obchodů, služeb a stravování ve Vašem okolí? Pokud nejste spokojen(a), proč? Co konkrétního můžeme zlepšit?**“

Obrázek č. 19: Jste spokojen(a) s nabídkou obchodů, služeb a stravování ve Vašem okolí?³²



75 % respondentů je s nabídkou obchodů, služeb a stravování ve svém okolí spíše nebo velmi spokojeno. K otázce bylo zaznamenáno devatenáct doplňujících komentářů, směřujících zejména k následujícím bodům:³³

- Místní restaurace (její kuchyně a interiér) nemá nejlepší pověst. Podle několika respondentů by jí prospěla změna nájemce. Chybí zařízení, které by nabízelo denní menu, nebo alespoň bufet. Služby hostince U Koničky jsou hodnoceny pozitivně.
- Jídla z kuchyně v mateřské škole jsou drahá a kuchyně nevaří přes prázdniny.
- Nabídka (sortiment) a obsluha v místních prodejnách jsou hodnoceny rozporuplně.
- Provozní doba pošty je krátká (zejména pro dojíždějící).
- Nabídka obchodů, služeb a stravování je celkově omezená, zejména v okrajových částech obce.

³¹ Řazeno podle četnosti výskytu sestupně.

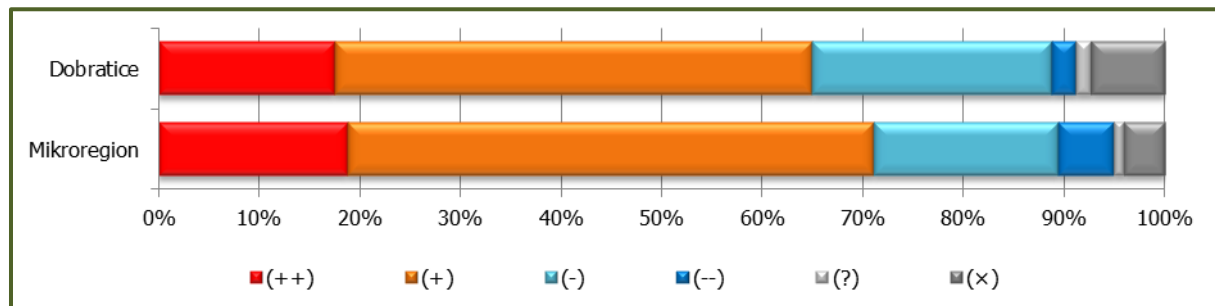
³² (++): velmi spokojen(a); (+): spíše spokojen(a); (-): spíše nespokojen(a); (--): velmi nespokojen(a); (?): nevím, nezajímám se; (x): bez odpovědi.

³³ Řazeno podle četnosti výskytu sestupně.

2.11 ŽIVOTNÍ PROSTŘEDÍ

Otázka: „**Jste spokojen(a) s životním prostředím v obci? Pokud nejste spokojen(a), proč? Co konkrétního můžeme zlepšit?**“

Obrázek č. 20: Jste spokojen(a) s životním prostředím v obci?³⁴

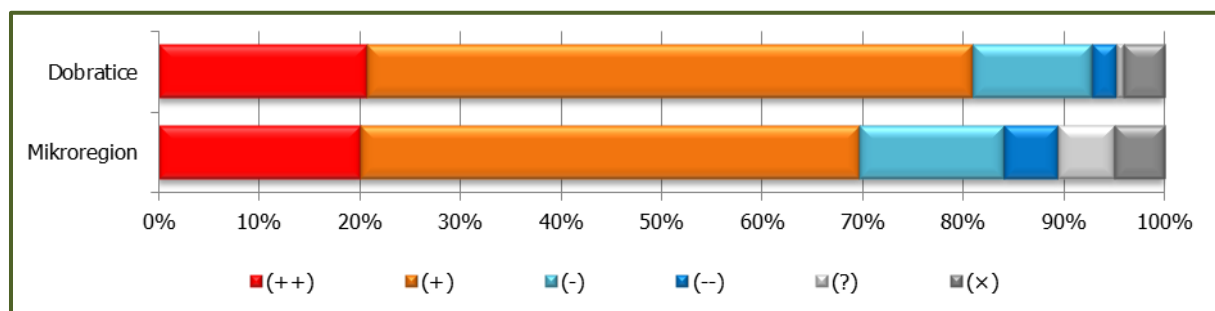


65 % respondentů je s životním prostředím v obci spíše nebo velmi spokojeno, 26 % spíše nebo velmi nespokojeno. K otázce bylo zaznamenáno 45 doplňujících komentářů, směřujících zejména k následujícím bodům:³⁵

- Nejvýznamnějším problémem v oblasti životního prostředí je stav ovzduší, zejména v zimě (více než polovina komentářů). Situaci působí neukáznění obyvatelé obce, kteří topí tuhými palivy a odpadky a spalují zahradní odpad (jaro až podzim). Podle respondentů by situaci mohla zlepšit důsledná kontrola a sankce. Dalšími významnými zdroji znečištění ovzduší jsou kravín a vepřín.
- Údržba zeleně je nedostatečná a měla by probíhat častěji. Tráva kolem cest by měla být sekána včas (před vysemeněním) a v širším pásu (přinejmenším oba svahy příkopů). Zeleň v parku u kostela je ve špatném stavu. Také některé (nespecifikované) soukromé pozemky (např. u horního kravína), zemědělská půda a lesy jsou neudržované. Stávající aleje jsou ve špatném stavu a kromě vzhledu obce snižují také dopravní bezpečnost. Podle několika respondentů by alejí (a laviček) podél cest mohlo být více. Ořezávání stromů a keřů křovinořezem je poškozující.
- Rychlostní komunikace č. R48 působí nadměrný hluk. Respondenti by uvítali protihlukové bariéry po celé trase (bez proluk).
- Na řadě míst v obci je nepořádek, zejména v okolí kontejnerů, na autobusových zastávkách, v lesích, v okolí cest, v korytech potoků.
- Centrum obce (zejména okolí obecního úřadu) je nevhledné.
- Vzhled krajiny ohrožuje živelná rezidenční i komerční zástavba.

Otázka: „**Jste spokojen(a) s technickou infrastrukturou v obci? Pokud nejste spokojen(a), proč? Co konkrétního můžeme zlepšit?**“

Obrázek č. 21: Jste spokojen(a) s technickou infrastrukturou v obci?³⁶



³⁴ (++): velmi spokojen(a); (+): spíše spokojen(a); (-): spíše nespokojen(a); (--): velmi nespokojen(a); (?): nevím, nezajímám se; (x): bez odpovědi.

³⁵ Řazeno podle četnosti výskytu sestupně.

³⁶ (++): velmi spokojen(a); (+): spíše spokojen(a); (-): spíše nespokojen(a); (--): velmi nespokojen(a); (?): nevím, nezajímám se; (x): bez odpovědi.

81 % respondentů je s technickou infrastrukturou v obci spíše nebo velmi spokojeno, což výrazně převyšuje mikroregionální průměr. K otázce bylo zaznamenáno 32 doplňujících komentářů, směřujících zejména k následujícím bodům:³⁷

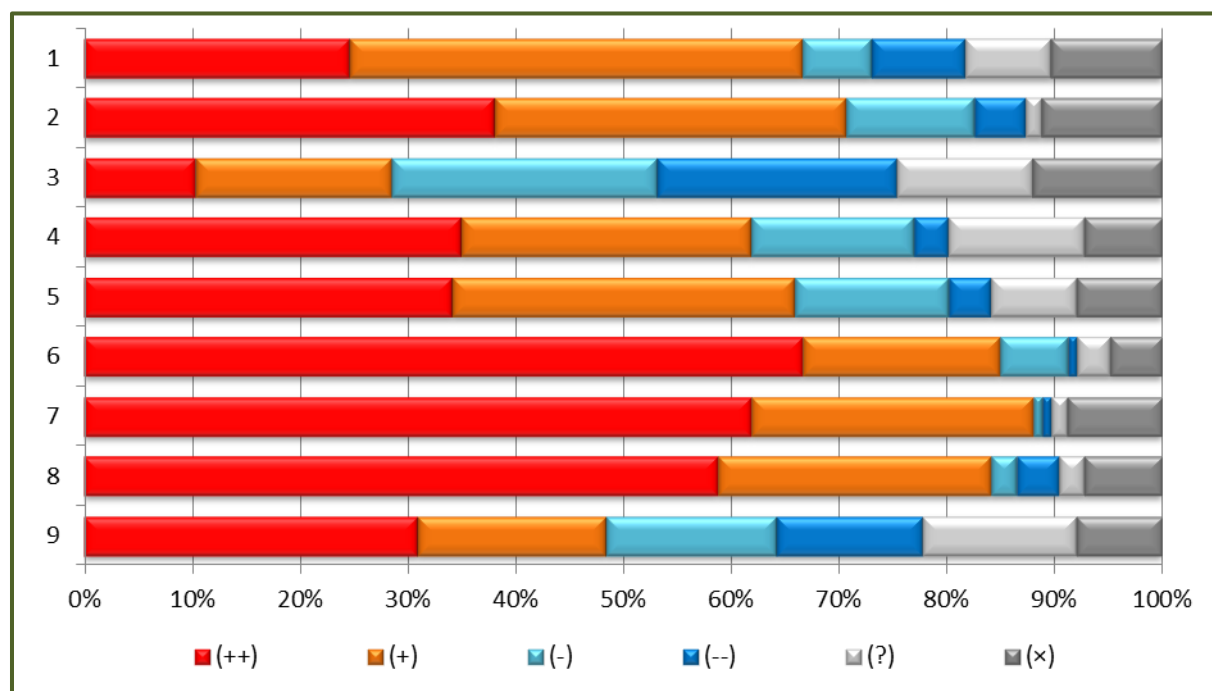
- Kontejnery na tříděný odpad mají malé otvory a „odporný vzhled“ (včetně jejich okolí). Jejich rozmístění je místy nevhodné (např. v Hranicích u křižovatky), místy nedostatečné (respondenti navrhuji umístění u pošty, u Harendy, v Hranicích u Budínského). Frekvence a termíny jejich vyvážení nevyhovují individuálním potřebám respondentů. Chybí kontejner na tříděný kovový odpad. Přístup ke kontejnerům u obecního úřadu blokuje parkující auta. V obci je nedostatek odpadkových košů.
- V obci chybí kanalizace (a informace o tom, zda kdy bude vybudována).
- Provozní doba sběrného místa je nedostatečná (zejména pro dojíždějící). Chybí možnost ukládání přebyteků biologicky rozložitelného odpadu (s možností navazujícího kompostování na sběrném místě). Několik respondentů by uvítalo přistavení kontejneru na železný šrot u rybníků.
- Výstavbu trafostanice v Hranicích blokuje „obstrukce“ jednoho z vlastníků pozemku.
- Kvalita pitné vody je opakovaně nevyhovující. Vodovodní síť v okrajových částech obce je nedostatečná.

2.12 PLÁNOVANÉ PROJEKTY

Respondenti se prostřednictvím dotazníku vyjadřovali k následujícím projektům, o jejichž realizaci obec uvažuje:

1. Rekonstrukce budovy obecního úřadu a hasičské zbrojnice: vybudování čistírny odpadních vod, garáží a skladovacích prostor pod budovou
2. Rekonstrukce veřejných prostranství okolo budovy obecního úřadu, vybudování centra obce
3. Rekonstrukce restaurace Obecník
4. Rekonstrukce a estetizace hřbitova
5. Rekreačně-sportovní areál u hřiště – opravy, vybavení lesoparku
6. Pokračování výstavby chodníku podél hlavní komunikace od základní školy k mateřské škole
7. Rekonstrukce komunikací, včetně mostů a lávek
8. Podpora třídění odpadů v obci
9. Zavedení systému informování občanů obce prostřednictvím zasílání SMS

Obrázek č. 22: Považujete za potřebnou realizaci následujících projektů?³⁸



³⁷ Řazeno podle četnosti výskytu sestupně.

³⁸ (++): určitě ano; (+): spíše ano; (-): spíše ne; (--): určitě ne; (?): nevím; (x): bez odpovědi.

Nejvyšší podporu respondentů získaly projekty č. 7, 6 a 8, nejnižší projekty č. 1, 9 a 3.³⁹

2.13 SHRNU TÍ

Otázka: „**Čeho si na své obci nejvíce ceníte? Na co jste pyšní?**“

Silnými stránkami Dobrušky jsou podle respondentů především následující body:⁴⁰

- Vzhled obce a krajiny, jejich venkovský ráz a pozitivní změny v posledních letech. Zachovalé, klidné a bezpečné prostředí pro bydlení. Prašivá coby symbol a dominanta krajiny. Rybníky a jejich okolí. Zájem občanů o vzhled a údržbu svých nemovitostí.
- Občanská vybavenost, infrastruktura a jejich rozvoj, mateřská a základní škola, sportovní areál, tělocvična, obecní úřad, chodníky, kostel, sběrné místo a kontejnery na tříděný odpad.
- Společenské, kulturní a sportovní vyžití, zavedené a nově zaváděné akce. Den Dobrušky.
- Spolková činnost a její podpora ze strany obce. „Sportovní duch obce.“
- Obyvatelé obce, sousedské vztahy a činnost nejaktivnějších obyvatel. „Je to rodina.“
- Poloha obce, blízkost měst a Beskyd. Dopravní dostupnost, vlaková doprava.
- Vedení obce, starostka především. Obecní úřad, „ochota paní Simony a paní Vladany“. Antonín Šigut.
- Rozvoj bytové výstavby. „Obec nestárne.“
- Reprezentace obce navenek (sbor dobrovolných hasičů, sportovci, škola).
- Rozvoz obědů.
- Změna majitele hostince Na Šenku.

Otázka: „**Čeho si na své obci nejméně ceníte? Na co nejste pyšní?**“

Slabými stránkami Dobrušky jsou podle respondentů především následující body:⁴¹

- Upadající mezilidské vztahy a soudržnost obyvatel obce, apatie části z nich ve vztahu k životu obce. Kverulantství a neustálá nespokojenost. Nevychovanost dětí a mládeže.
- Kravíny, vepřín. Využití hnoje.
- Špatná dopravní dostupnost. Stav silnic, chodníků a stezek.
- Životní prostředí a vztah obyvatel k němu, stav ovzduší v zimním období. Nekázeň obyvatel při vytápění. Nepořádek, černé skládky a všudypřítomné odpadky. Zanedbaná údržba okolí cest.
- Živelná rezidenční a komerční zástavba. Stavby nezapadající do krajiny.
- Rozšíření kanceláří na úkor obecního bytu.
- Rychlostní komunikace R48 (hluk).
- „Nedůstojné“ WC a neudržované chodníky na hřbitově.
- Chybějící zdravotnické služby.
- Restaurace Obecník (budova i služby). Hostinec Na Šenku (budova).
- Nevyužitá nástěnka před obecním úřadem.

Otázka: „**Které změny v obci (za posledních 5 let) vnímáte pozitivně?**“

Pozitivně respondenti vnímají především následující změny:⁴²

- Opravy a budování dopravní infrastruktury, především chodníků, dále mostů, lávek a veřejného osvětlení, zlepšení zimní údržby komunikací a navýšení počtu vlakových a autobusových spojů.
- Rozvoj volnočasové, zejména sportovní infrastruktury (tělocvična a sportovní hřiště).
- Rekonstrukce základní a mateřské školy a jejich okolí, včetně dětského hřiště.
- Rozvoj další občanské vybavenosti, zejména rekonstrukce obecního úřadu a hasičské zbrojnice.
- Rozvoj odpadového hospodářství, podpora třídění odpadu, vybudování sběrného místa a kompostéry do domácností.
- Rozvoz obědů ze školní kuchyně.
- Celkový rozvoj obce a péče o její vzhled. „Obec je čím dál krásnější pro lidi.“
- Zlepšení informovanosti obyvatel, obecní zpravodaj a obecní webové stránky.
- Rozvoj společenského, kulturního a sportovního dění v obci, Den Dobrušky.
- Úprava rybníka a jeho okolí.

Jeden respondent si žádné, natož pozitivní změny během posledních pěti let nevšiml.

³⁹ Řazeno sestupně. Výsledné skóre bylo získáno průměrem známek přiřazených respondenty jednotlivým projektům podle klíče: určitě ano (známka 2), spíše ano (1), spíše ne (−1) a určitě ne (−2).

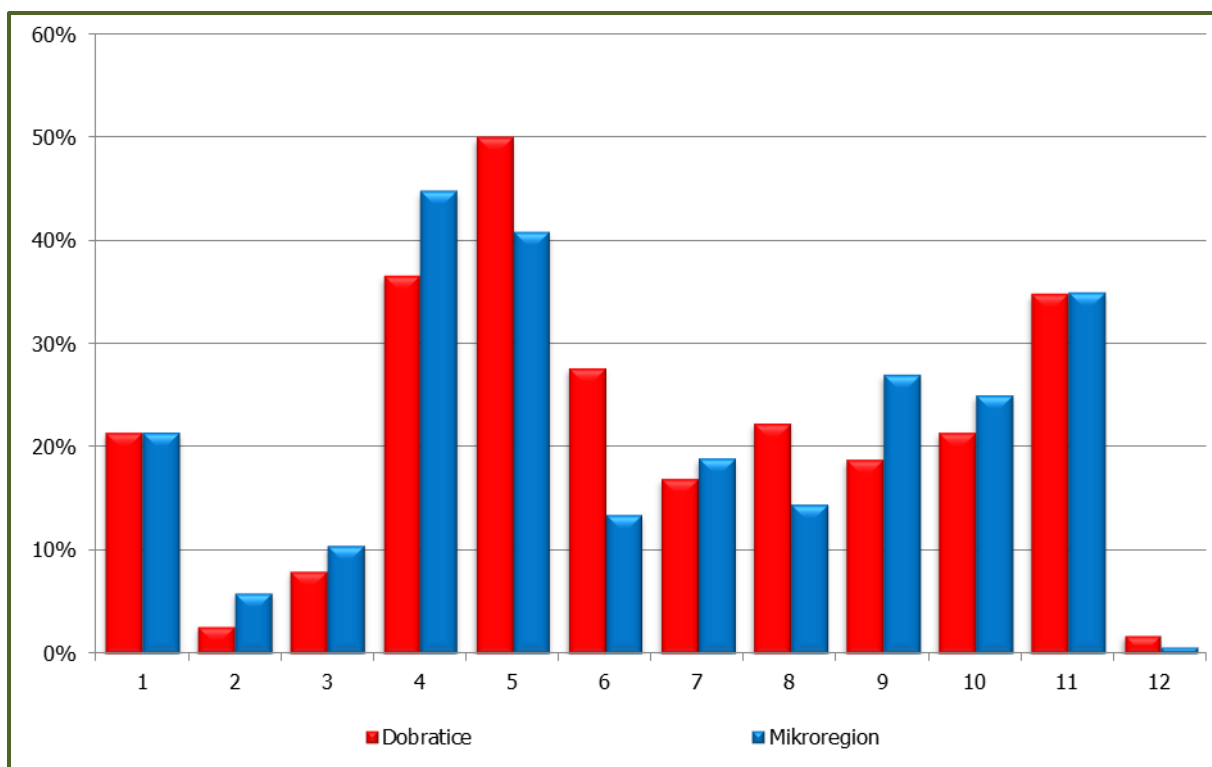
⁴⁰ Řazeno podle četnosti výskytu sestupně.

⁴¹ Řazeno podle četnosti výskytu sestupně.

⁴² Řazeno podle četnosti výskytu sestupně.

Otázka: „Které oblasti bychom měli řešit přednostně?“

Obrázek č. 23: Které oblasti bychom měli řešit přednostně?⁴³



Dobruška by se měla přednostně zaměřit na řešení problémů v následujících oblastech:⁴⁴

- bezpečnost,
- doprava,
- životní prostředí.

Minimální váhu přikládají respondenti řešení problémů v následujících oblastech:⁴⁵

- volný čas,
- sociální služby,
- ekonomická situace,
- obecní úřad.

Kategorie „něco jiného“ zahrnuje pouze změnu územního plánu.⁴⁶

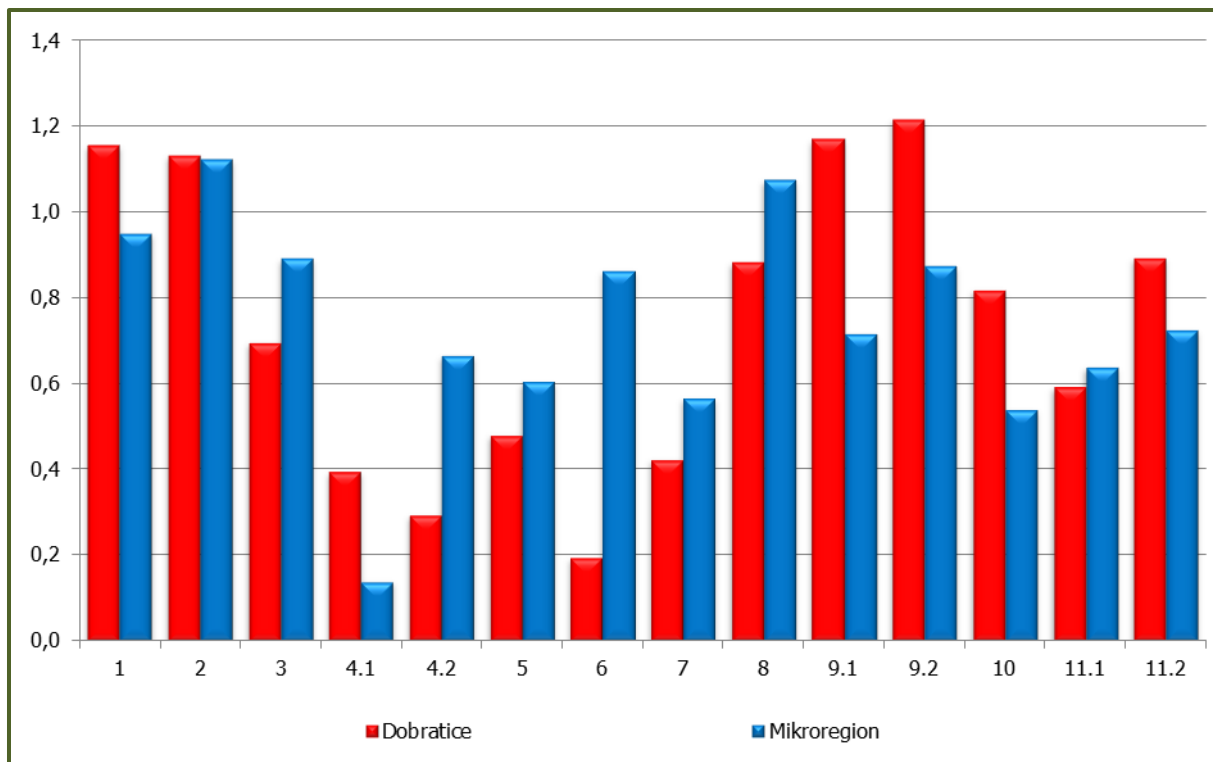
Srovnání uvedených priorit s hodnocením spokojenosti v jednotlivých oblastech (viz předchozí kapitoly tohoto hodnocení) znázorňuje následující graf.

⁴³ 1: informovanost; 2: obecní úřad; 3: ekonomická situace; 4: doprava; 5: bezpečnost; 6: zdravotnictví; 7: sociální služby; 8: vzdělávání a výchova; 9: volný čas; 10: obchod, služby, stravování; 11: životní prostředí; 12: něco jiného. 100 % je počet respondentů, kteří uvedli alespoň jednu prioritu.

⁴⁴ Řazeno sestupně.

⁴⁵ Řazeno sestupně.

⁴⁶ Kromě tohoto byly veškeré zde uvedené odpovědi respondentů beze zbytku zařazeny do definovaných oblastí.

Obrázek č. 24: Spokojenost respondentů v jednotlivých oblastech⁴⁷

Otázka: „Kdybyste se stal(a) starost(k)ou, čeho byste se v obci snažil(a) dosáhnout?“

Na místě starost(k)y by se respondenti snažili dosáhnout následujícího:⁴⁸

- Zvýšení aktivity spoluobčanů a spolků, posílení pospolitosti komunity.
- Dobudování a opravy dopravní infrastruktury, chodníků, prvků zvyšujících dopravní bezpečnost (retardérů, veřejného osvětlení), silnic a parkovišť (zejména v okrajových částech dotčených rezidenční výstavbou).
- Zlepšení komunikace obecního úřadu s občany (více empatie a naslouchání, méně intrik a manipulací) vs. ignorování věčných stěžovatelů. Zvýšení transparentnosti, vymýcení korupce a klientelismu. „Více dotazníků tohoto rázu.“ Snížení nákladů na chod obce.
- Zlepšení ekonomické situace v obci, přilákání investorů a vytvoření nových pracovních míst.
- Zlepšení podmínek pro rezidenční výstavbu (zejména pro děti stávajících obyvatel Dobratic).
- Zlepšení informovanosti v obci (prostřednictvím zasílání SMS).
- Vybudování domu s pečovatelskou službou (nebo jiného pobytového zařízení pro seniory).
- Dobudování a zvýšení využití stávající volnočasové infrastruktury.
- Zlepšení životního prostředí, zejména stavu ovzduší a vzhledu veřejných prostranství (úklid).
- Vybudování kanalizace.
- Zavedení kontejneru na oblečení.

Pětina respondentů konstatuje, že ambice stát se starostou nikdy neměla („je to velice zodpovědná a nevděčná pozice“) a že je spokojena se stávajícím vedením obce a jeho aktivitami.

⁴⁷ 1: informovanost; 2: obecní úřad; 3: ekonomická situace; 4.1: dopravní infrastruktura; 4.2: veřejná doprava a dopravní obsluha; 5: bezpečnost; 6: zdravotnictví; 7: sociální služby; 8: vzdělávání a výchova; 9.1: volnočasová infrastruktura; 9.2: společenské, kulturní a sportovní akce; 10: obchod, služby, stravování; 11.1: životní prostředí; 11.2: technická infrastruktura. Výsledné skóre bylo získáno průměrem známek přiřazených respondenty jednotlivým oblastem podle klíče: velmi spokojen(a) (známka 2), spíše spokojen(a) (1), spíše nespokojen(a) (-1) a velmi nespokojen(a) (-2). Výsledná známka může nabývat hodnot v intervalu -2 (všichni respondenti velmi nespokojeni) až 2 (všichni respondenti velmi spokojeni).

⁴⁸ Řazeno podle četnosti výskytu sestupně.

POUŽITÉ ZDROJE

1. ČSÚ (2013): Sčítání lidu, domů a bytů 2011. Databáze výsledků. Praha: Český statistický úřad.
2. ČSÚ (2014): Volby do Senátu Parlamentu ČR konané dne 10. 10. – 11. 10. 2014. Volební účast v obcích a okrscích v 1. a 2. kole. Praha: Český statistický úřad.

Vyhodnocení dotazníkového šetření: Dobratice

**Sdružení obcí povodí Morávky
Obec Dobratice

David W. Novák

listopad 2015